

PROCESSO SELETIVO 2º SEMESTRE DE 2024
CAMPUS FORMOSA
06 DE JUNHO DE 2024

DISCIPLINAS - BIOLOGIA, FÍSICA, GEOGRAFIA, HISTÓRIA, LÍNGUA ESTRANGEIRA (INGLÊS),
LÍNGUA PORTUGUESA, LITERATURA BRASILEIRA, MATEMÁTICA, QUÍMICA.

INSTRUÇÕES

- Não se comunique, em hipótese alguma, com outros candidatos.
- Não é permitida a consulta a apontamentos, livros ou dicionários.
- Solicite a presença do fiscal em caso de necessidade.
- Para marcar no Cartão-Resposta, utilize caneta esferográfica de tinta azul ou preta.
- Confira, no Cartão-Resposta, o número de sua inscrição, seu nome e assine no espaço adequado.
- Em nenhuma hipótese será distribuída uma cópia do Cartão-Resposta e da Folha de Redação, que são identificados eletronicamente.
- Não serão consideradas as respostas que não forem transportadas para o Cartão-Resposta.
- As questões deverão ser respondidas no Cartão-Resposta, assinalando-se as proposições correspondentes de cada questão, sendo: Verdadeiras (1ª coluna) e Falsas (2ª coluna).
- Confira, na Folha de Redação, o número de sua inscrição e entregue-a juntamente com o Cartão-Resposta.
- O candidato, em nenhuma hipótese, poderá identificar-se na prova de redação.
- Verifique se o seu Caderno de Questões apresenta todas as folhas numeradas corretamente. Caso haja algum problema, comunique ao fiscal de sala.

 unirv.edu.br |  [@unirvoficial](https://www.instagram.com/unirvoficial) |  [/unirv](https://www.facebook.com/unirv)

EQUIPE DE VESTIBULAR
vestibular@unirv.edu.br
Fone/WhatsApp 64 3620-3030

QUESTÃO 1

O investimento sustentável e socialmente responsável (SRI, do inglês Socially Responsible Investing) é uma abordagem que vai além do simples retorno financeiro. Trata-se de investir em empresas e projetos que demonstrem um compromisso com práticas ambientais, sociais e de governança (ASG) positivas.

Essa abordagem considera não apenas os ganhos financeiros, mas também o impacto desses investimentos no mundo ao nosso redor. Empresas que se preocupam com a sustentabilidade ambiental promovem boas práticas trabalhistas e possuem políticas transparentes de governança são consideradas atraentes para investidores que buscam não apenas retornos financeiros, mas também um impacto positivo no planeta e na sociedade.

Os investimentos sustentáveis também envolvem a exclusão de empresas que operam em setores prejudiciais, como armas, tabaco, poluição excessiva, entre outros, e a alocação de recursos em setores que promovam a inovação e o desenvolvimento sustentável, como energias renováveis, tecnologias limpas e saúde.

Livros, RSPF. **Caminhos Financeiros: Estratégias para um Futuro Sólido** (Portuguese Edition) (p. 86). Edição do Kindle.

Assinale V (verdadeiro) ou F (falso) para as alternativas de acordo com o texto:

- A** () O texto aborda uma forma de investimento que ultrapassa o mero interesse de retorno financeiro, e quem a adota preocupa-se com o desenvolvimento e bem-estar da sociedade.
- B** () O SRI dá preferência a certas empresas em detrimento de outras, por exemplo, prefere investir em energia eólica a financiar empresas de cigarro.
- C** () O trecho destacado em “Empresas QUE SE PREOCUPAM COM A SUSTENTABILIDADE AMBIENTAL [...]” é uma oração subordinada adjetiva explicativa.
- D** () O texto apresenta exemplo do que seria uma política transparente de governança.

QUESTÃO 2

Quando um viajante no centro-norte de Massachusetts pega a bifurcação errada na junção da estrada de Aylesbury, logo depois da Dean's Corners, ele se depara com um país solitário e curioso. Ali, a vegetação torna-se mais alta, os muros de pedra cercados por espinheiros pressionam cada vez mais os sulcos da estrada empoeirada e curva. As árvores dos frequentes cinturões florestais parecem muito grandes, e as ervas silvestres, os arbustos e as gramíneas atingem um tamanho raramente encontrado em regiões habitadas. Ao mesmo tempo, os campos plantados parecem poucos e estéreis, enquanto as casas esparsas têm um aspecto surpreendentemente uniforme de antiguidade, miséria e decadência. Mesmo sem entender o motivo, o visitante hesita em pedir informações às figuras retorcidas e solitárias vistas de vez em quando em degraus escorregadios ou nas pradarias inclinadas e cheias de pedras. Essas figuras são tão silenciosas e furtivas, que a pessoa chega a sentir-se, de algum modo, confrontada por coisas proibidas, com as quais seria melhor não ter contato. Quando uma elevação na estrada deixa as montanhas à vista sobre as florestas profundas, a sensação de estranheza e desconforto aumenta. Os cumes são muito arredondados e simétricos para dar uma sensação de conforto e naturalidade, e às vezes o céu mostra com nitidez estranhos círculos de altos pilares de pedra com os quais a maioria deles é coroada. (A música de Erich Zann. In: LOVECRAFT, H.P. **O chamado de Cthulhu e outros contos**. Jandira, SP: Principis, 2019).

Assinale V (verdadeiro) ou F (falso) para as alternativas de acordo com o texto:

- A** () O texto apresenta tipologia textual descritiva, em que o narrador nos mostra um lugar melancólico com pessoas solitárias.
- B** () Em “[...] as casas esparsas têm um aspecto SURPREENDENTEMENTE uniforme de antiguidade [...]”, a palavra destacada é um advérbio que está modificando um adjetivo.
- C** () O uso de adjetivos é abundante no trecho acima, por isso predomina uma linguagem essencialmente conotativa.
- D** () Há círculos de pedras no alto das montanhas cujos topos, abaulados e simétricos, acentuam a sensação de inquietação no observador.

QUESTÃO 3

Em relação ao livro *Sentimento do Mundo*, de Carlos Drummond de Andrade, assinale V (verdadeiro) ou F (falso):

- A** () Observa-se na obra um movimento de comunicação e, por vezes, de união entre o sentimento individual do autor e o sentimento coletivo, o que é proporcionado, inclusive, pelo elemento metafórico “noite”, o qual aparece em quase metade dos poemas presentes no livro.
- B** () No poema “Ode no cinquentenário do poeta brasileiro”, Drummond homenageia o também poeta Manuel Bandeira, retratando metalinguisticamente o próprio ato de fazer poesia.
- C** () O livro *Sentimento do Mundo* expressa a poesia social de Carlos Drummond de Andrade, a qual se tornou mais significativa após a década de 1940.
- D** () No trecho “*Mas as vozes do morro não são propriamente lúgubres. Há mesmo um cavaquinho bem afinado que domina os ruídos da pedra e da folhagem e desce até nós, modesto e recreativo, como uma gentileza do morro.*”, presente no poema “Morro da Babilônia”, tem-se uma referência à torre de Babel e à separação das línguas, transmitindo uma ideia de incomunicabilidade entre classes e níveis sociais.

QUESTÃO 4

Sobre o conto “Amor”, que integra a obra *Laços de Família*, escrita por Clarice Lispector, avalie as proposições a seguir como verdadeiras (V) ou falsas (F):

- A** () No conto, Ana, ao encontrar um cego parado e mascando chicletes, tem sua perspectiva de família e de mundo questionadas e relativizadas.
- B** () O trecho “*O que chamava de crise viera afinal. E sua marca era o prazer intenso com que olhava agora as coisas, sofrendo espantada. O calor se tornara mais abafado, tudo tinha ganho uma força e vozes mais altas.*” demonstra um tipo de conflito entre a vida que a personagem viveu até aquele dia e a vida que desejaria viver após aquele acontecimento.
- C** () A partir do momento em que Ana deixa cair os ovos e eles se quebram, a personagem começa a refletir sobre as convenções sociais a que se submete, na condição de dona de casa, esposa e mãe.
- D** () O conto revela conflitos existentes entre o universo feminino da mulher e as demandas sociais que ela deve cumprir.

HISTÓRIA

QUESTÃO 5

O conceito de “Neoliberalismo” tem sido empregado de forma bastante elástica, na definição e explicação de um conjunto de práticas políticas e econômicas de diversos níveis, características do final do século XX e início do XXI. Sobre o “Neoliberalismo”, identifique as alternativas verdadeiras (V) e as falsas (F):

- A** () Uma parte importante da agenda dos governos inspirados pelo Neoliberalismo reside na redução dos gastos sociais e na valorização do livre mercado e do livre comércio.
- B** () O pensamento neoliberal propõe o estímulo à capacidade empreendedora individual, em um regime pleno de propriedade privada.
- C** () Os pensadores neoliberais defendem a importância da regulação do Estado para diminuir as desigualdades sociais.
- D** () Contrariamente aos liberais clássicos do século XIX, os neoliberais defendem o nacionalismo econômico.

QUESTÃO 6

Mikhail Gorbachev foi o último líder da União Soviética (URSS), governando o país como Secretário-Geral do Partido Comunista de 1985 a 1991.

Sobre ele, disse a então Primeira ministra da Inglaterra, Margaret Thatcher: “Gosto de Gorbachev. Podemos fazer negócios juntos” (REVISTA EXAME, 31 de agosto de 2022), Disponível em: <https://tinyurl.com/5a55neud> Capturado

Sobre o governo de Gorbachev e sobre suas relações com o Ocidente, considere se as afirmações abaixo são verdadeiras (V) ou falsas (F):

- A** () Mikhail Gorbachev pode ser considerado o responsável pelas reformas de abertura política e econômica que levaram à desintegração da URSS e ao fim do modelo socialista no país.
- B** () As políticas de governo de Gorbachev tentaram recuperar a economia soviética depois que a gestão de Boris Ieltsin na presidência do país, havia implantado a Perestroika e a Glasnot.
- C** () O governo de Gorbachev recebeu aprovação dos países do Ocidente, especialmente de Margareth Thatcher, líder do Partido Trabalhista inglês e responsável pelo fortalecimento do movimento sindical no país.
- D** () Glasnost (transparência) e Perestroika (reestruturação) são os nomes pelas quais ficaram conhecidas as políticas de reforma da União Soviética ao final do século XX.

GEOGRAFIA

QUESTÃO 7

O espaço agrário brasileiro passou por significativas mudanças nas últimas décadas, tendo sua modernização trazido um considerável aumento na produção agrícola, incrementando as exportações e contribuindo para o crescimento da economia nacional

Sobre a modernização do espaço agrário brasileiro nas últimas décadas, assinale se as afirmações abaixo são verdadeiras (V) ou falsas (F):

- A** () A modernização do espaço agrário brasileiro relacionou-se, entre outros aspectos, a processos de mecanização e tecnificação da lavoura.
- B** () A modernização do espaço agrário brasileiro relacionou-se, entre outros aspectos, a processos de fertilização do solo e seleção de sementes.
- C** () A modernização do espaço agrário brasileiro relacionou-se, entre outros aspectos, ao aumento das áreas cultivadas e da escala de produção.
- D** () A modernização do espaço agrário brasileiro contribuiu para a alteração da estrutura fundiária do país.

QUESTÃO 8

A exploração dos recursos minerais no Brasil está ligada à própria história do país, sendo que o ouro e os diamantes figuraram com protagonismo, neste sentido, na época colonial. Sobre a prospecção de recursos minerais no país, nos dias atuais, avalie se as afirmações abaixo são verdadeiras (V) ou falsas (F):

- A** () A lei brasileira, atualmente, exige um requerimento para a lavra, a última fase para se abrir uma mina de qualquer substância no país.
- B** () A exploração de recursos minerais usando a lavra a céu aberto é comum em minérios como ferro, manganês e quartzo, entre outros.
- C** () O minério de ferro é o principal recurso mineral comercializado pelo Brasil no exterior, além de alimentar a indústria siderúrgica nacional.
- D** () Os maciços antigos (escudos cristalinos) são os terrenos mais antigos da crosta terrestre, em que apareceram as jazidas minerais metálicos (ferro, manganês e outros).

MATEMÁTICA

QUESTÃO 9

Assinale V (verdadeiro) ou F (falso) para as alternativas.

- A** () Considere os pontos $A(-1, m)$, $B(1, 4)$ e $C(3, 0)$ no plano cartesiano. Sabendo-se que C é equidistante de A e B, então, o valor de m é um número primo negativo.
- B** () A equação geral da reta s, que é perpendicular à reta r de equação $-2x + 3y + 5 = 0$ e que passa pelo centro da circunferência $x^2 + y^2 + 4x - 6y - 12 = 0$, é dada por $(s) : 3x + 2y = 0$.
- C** () Em um plano cartesiano, temos uma reta r de equação $6x - 8y - 4 = 0$ e um ponto $Q(1, -5)$. Então, a distância da reta r até o ponto Q é menor que 7.
- D** () A equação paramétrica da reta s é tal que $(s) : \begin{cases} x = \frac{t}{15} + \frac{2}{3} \\ y = -\frac{t}{6} + 1 \end{cases}$, com t pertencente aos reais. Escrevendo a forma reduzida desta reta, podemos afirmar que a soma do seu coeficiente angular com o coeficiente linear é $\frac{1}{6}$.

QUESTÃO 10

Assinale V (verdadeiro) ou F (falso) para as alternativas.

- A** () Se (x, y, z) é uma solução para o sistema de equações $\begin{cases} 3x - y + 2z = -3 \\ -x + 2y - 3z = -5 \\ 4x - 3y + 2z = -10 \end{cases}$, então a soma $x + y + z$ resulta em um múltiplo de 3.
- B** () Um sistema de equações lineares que representem retas paralelas distintas possui infinitas soluções.
- C** () Para que o sistema $\begin{cases} 3x - 2y + z = -1 \\ 9x - 2y + z = m \\ -6x + 6y - 3z = 9 \end{cases}$ seja possível e indeterminado, o valor de m deve ser igual a 11.
- D** () Discutindo o sistema $\begin{cases} 2x - 3y = 4 \\ -5x + ky = 5 \end{cases}$ em função do parâmetro k, temos que, para $k = 15$, o sistema é impossível, e para $k \neq 15$, o sistema apresenta uma única solução.

FÍSICA

QUESTÃO 11

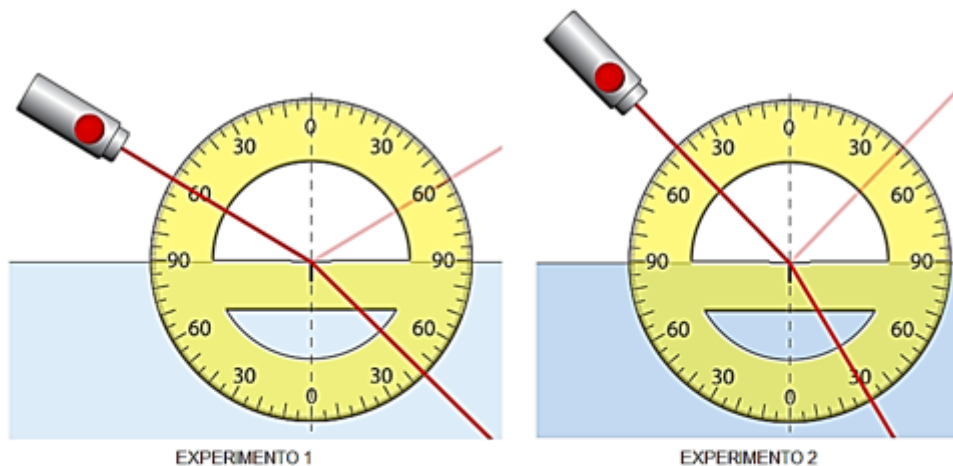
A desfibrilação consiste em emitir um impulso de corrente contínua ao coração, despolarizando simultaneamente todas as células miocárdicas, podendo retomar seu ritmo elétrico normal ou eficaz. O choque varia em média de 2 a 3 joules por kg da vítima que em média seria de 50 J para criança e de 170 J a 200 J para adultos. Em um adulto, por exemplo, seria um choque aproximado de 2.600 V. Considere que em um procedimento adulto o equipamento de desfibrilação armazena 200 J em 10 ms através de uma fonte de alimentação 200 V. De acordo com a situação, julgue as afirmativas em V para verdadeiras ou F para falsas.

- A** () A potência liberada pelo equipamento durante o procedimento equivale a 10 kW.
- B** () A potência liberada pelo equipamento durante o procedimento equivale a 20 kW.

- C** () A corrente do impulso elétrico emitida pelo equipamento corresponde a 10 dezenas de Ampères.
- D** () A corrente do impulso elétrico emitida pelo equipamento corresponde a 0,1 kA.

QUESTÃO 12

Em um experimento de caracterização óptica de materiais, faz-se incidir um feixe luminoso sobre a superfície da substância e a partir dos ângulos incidente e refratado é possível determinar o índice de refração do material. A figura a seguir representa a caracterização óptica de duas substâncias (Experimento 1 e 2). Considerando o feixe de luz seja emitido do ar, onde a velocidade da luz corresponde $3 \cdot 10^8$ m/s, julgue as afirmativas em V para verdadeiras ou F para falsas.



Meio	Índice de refração
Substância X	$\sqrt{2}$
Substância Y	$\sqrt{6}/2$

- A** () O experimento 1 se refere à caracterização da substância X.
- B** () O experimento 2 se refere à caracterização da substância Y.
- C** () A velocidade da luz na substância do experimento 1 corresponde a $\sqrt{6} \cdot 10^8$ m/s.
- D** () A velocidade da luz na substância do experimento 2 corresponde a $0,75\sqrt{2} \cdot 10^8$ m/s.

BIOLOGIA

QUESTÃO 13

Doenças bacterianas são infecções causadas por bactérias patogênicas, microrganismos unicelulares procarióticos que podem invadir e multiplicar-se em diversas partes do corpo humano. Essas doenças variam em gravidade, desde infecções leves até doenças potencialmente fatais. Avalie as seguintes afirmações sobre doenças bacterianas e marque (V) para verdadeiro ou (F) para falso:

- A** () A sífilis, causada por *Treponema pallidum*, é uma doença sexualmente transmissível que pode progredir por várias fases. A fase secundária é caracterizada por uma erupção cutânea disseminada, podendo afetar outras partes do corpo.
- B** () A doença de Lyme é causada pela bactéria *Borrelia burgdorferi*, transmitida pela picada do mosquito Anopheles, resultando em sintomas como erupções cutâneas, febre e dores musculares.
- C** () A gonorréia é uma doença sexualmente transmissível causada pela bactéria *Neisseria gonorrhoeae*, que pode afetar os órgãos genitais, o reto e a garganta, e apresenta sintomas como dor ao urinar, corrimento uretral e, em casos mais graves, infecções disseminadas.

- D** () A lepra, causada pela bactéria *Mycobacterium leprae*, é uma doença altamente contagiosa que se espalha principalmente por meio de gotículas respiratórias e pode levar a danos nos nervos, deformidades físicas e úlceras na pele.

QUESTÃO 14

A genética molecular é o estudo da estrutura e função dos genes ao nível molecular, concentrando-se na análise do DNA e do RNA para compreender os processos de replicação, transcrição, tradução e regulação gênica. Avalie as seguintes afirmações sobre genética molecular e marque (V) para verdadeiro e (F) para falso:

- A** () Os telômeros são regiões de repetição de DNA no final dos cromossomos e sua redução está associada ao envelhecimento celular.
- B** () A regulação epigenética refere-se a modificações na sequência de DNA que alteram a expressão gênica, como a metilação do DNA, que pode inibir a transcrição de certos genes.
- C** () O processo de splicing alternativo permite que um único gene codifique várias proteínas diferentes por meio da remoção seletiva de exons durante o processamento do RNA mensageiro, como na síntese de anticorpos.
- D** () Os promotores são regiões específicas do DNA onde as proteínas de transcrição se ligam para iniciar a transcrição, enquanto os intensificadores (enhancers) podem aumentar a taxa de transcrição quando interagem com proteínas reguladoras.

QUÍMICA

QUESTÃO 15

Um grupo de pesquisadores está desenvolvendo uma nova liga metálica para uso em dispositivos médicos implantáveis. Durante o processo de pesquisa, eles descobriram uma liga composta principalmente por ferro, cromo e níquel. Para avaliar sua adequação para uso médico, eles realizaram uma série de testes para examinar suas propriedades.

Considerando os conceitos estudados acerca das ligações metálicas, metais e ligas metálicas, avalie as afirmativas a seguir, assinalando V (verdadeiro) ou F (falso) para as alternativas.

- A** () A ligação metálica é não-direcional, dessa forma, sua estrutura é melhor compreendida por meio de modelos de preenchimento do espaço, maximizando as interações eletrostáticas entre os íons.
- B** () Muitos elementos metálicos apresentam empacotamento compacto e por consequência possuem altas densidades porque a menor parte da massa está contida no maior volume possível.
- C** () O Ósmio é o metal que apresenta a mais alta densidade entre todos os elementos químicos.
- D** () O polimorfismo é uma consequência direta da alta direcionalidade da ligação metálica.

QUESTÃO 16

As soluções estão presentes em nosso cotidiano, das mais variadas formas como: produtos comerciais, o ar atmosférico, combustíveis, soluções salinas usadas na medicina entre outros. Com base nos conceitos e comportamento das soluções, avalie as afirmativas abaixo, assinalando V (verdadeiro) ou F (falso) para as alternativas.

- A** () Uma solução é a mistura homogênea de duas ou mais substâncias; o soluto está presente em maior quantidade enquanto o solvente está presente em menor quantidade.
- B** () Propriedades coligativas são descritas como a modificação dos pontos de ebulição e congelamento dos solventes puros em uma dada solução.
- C** () Numa mesma solução, molalidade e molaridade são exatamente iguais.
- D** () Numa solução em que as massas de soluto e solvente são conhecidas, é possível determinar a fração molar ou a molalidade conhecendo-se a percentagem ponderal do soluto.

QUESTÃO 17

Why modern men are losing their testosterone

Research has shown that men today have less testosterone than they used to. What's happening?

[...] A study on a large sample of American men found that the average testosterone level has been dropping by as much as 1 percent per year. Testosterone levels lower naturally with age, but this study found that a 65-year-old man in 1987 had about 17 percent more testosterone than a 65-year-old man in 2004. This wasn't just limited to Americans either; a Danish study found similar results. Anecdotally, sex counselor Ian Kerner told CNN that he's noticed "an increasing number of young guys are complaining of sexual concerns, such as diminished libido and erectile problems, more commonly seen in older men."

HOW BAD IS THIS?

It's not a disaster. Most men today still have perfectly healthy levels of testosterone even if it is dropping year to year. But if testosterone levels get too low, then we start to see a slew of bad effects.

Testosterone promotes attention, memory, spatial reasoning, and energy — essentially, it makes you sharper — and, of course, it increases libido and muscle mass. When testosterone counts get too low, men can begin to feel fatigued, lose sexual interest, gain weight, and lose muscle mass. In addition, there is a link between low testosterone levels and depression. [...]

Unfortunately, the reason why testosterone counts keep dropping over the years isn't clear, but there are some likely candidates. One surprising possibility is that people smoke fewer cigarettes now. Even though everything else it does is terrible for you, smoking actually raises testosterone levels. And back in Frank Sinatra's day, smoking was the norm, not the exception. But please, don't light up to make yourself manlier. It's a bad idea.

Adaptado de: bigthink.com/health/men-have-less-testosterone-today/

Assinale V (verdadeiro) e F (falso) para as alternativas de acordo com o texto:

- A** () O texto aborda o fato de, aparentemente, o nível de testosterona em homens estar caindo em relação ao passado e apresenta as causas já reconhecidas que explicam essa queda.
- B** () Mencionam-se no texto dois estudos, um realizado nos EUA e outro na Dinamarca, que apresentaram resultados semelhantes em relação à queda de testosterona em homens atualmente.
- C** () Segundo o texto, o tabagismo aumenta o nível de testosterona e, como no passado mais gente fumava do que hoje em dia, isso poderia explicar por que os homens de décadas atrás tinham níveis mais altos desse hormônio.
- D** () Segundo o autor, a queda no nível de testosterona é alarmante, principalmente porque não se conhecem as consequências desse problema.

QUESTÃO 18

Podcasting Is Growing For A Reason—Don't Miss Out On That Growth - Nancy Marshall

[...] Around the globe, there are more than 400 million podcast listeners who tune in for all sorts of content. Because of that high listenership, there are over 2 million independent podcasts with tens of millions of episodes between them. That's right: Over 2 million podcasts.

Nowhere is the podcast more popular than in the United States, which lays claim to the most podcast listeners in the world (over 100 million). The growth in recent years has been astounding. Nearly 80% of Americans over the age of 12 are now aware of podcasts—up more than 30% from a decade ago. Even in 2015, only a minority of Americans considered listening to podcasts in their day-to-day lives. So much has changed in less than a decade. [...]

Podcasting is a way for people like me to have meaningful conversations with others that can then be shared with a target audience. It's a fun, unique way to ask questions of interesting people and learn more about them through their answers. And they're not just people; they are experts, influencers and thought leaders in their respective

fields.

That's the best part about podcasting: A typical listener can learn from a black belt in Brazilian jiu-jitsu just as easily as they can learn from the CEO of Goldman Sachs or the head of a PR agency. From podcast to podcast, thought leadership is everywhere, educating the masses in innovative ways. [...]

I'm just a small fish in a large pond, but you don't need to have millions of listeners to make an impact as a podcaster. The key is identifying your target audience and catering to them with interesting, informative content that they can't find anywhere else. Figure out your "superpower" whatever it may be—and share your expertise with your listeners.

(Adaptado de: www.forbes.com/sites/forbesagencycouncil/2023/01/17/podcasting-is-growing-for-a-reason-dont-miss-out-on-that-growth/?sh=724a448142a7)

Assinale V (verdadeiro) e F (falso) para as alternativas de acordo com o texto:

- A** () A autora se manifesta na primeira pessoa e se dirige ao leitor na defesa de podcasts.
- B** () O texto tem caráter argumentativo em que a autora apresenta dados para mostrar o crescimento e a presença forte de podcasts no mundo, tentando convencer os leitores de que ter um podcast é uma boa oportunidade para ganhar milhões de dólares.
- C** () Um dos argumentos a favor de podcasts usado pela autora é que o podcast é um meio divertido de aprender com pessoas interessantes, como influenciadores, especialistas e líderes de diversas áreas.
- D** () Segundo a autora, os podcasts não são tão populares nos EUA como são em outros países, com 100 milhões de ouvintes contra 400 milhões de ouvintes ao redor do globo.

REDAÇÃO EM LÍNGUA PORTUGUESA

INSTRUÇÕES

- O texto deverá ter, no máximo, 25 (vinte e cinco) linhas, e no mínimo, 20 (vinte) linhas. Textos que não atingirem 20 linhas serão eliminados.
- A proposta de redação apresenta coletâneas que mantêm uma linha temática. Consulte as coletâneas e utilize-as segundo as instruções específicas. Não as copie.
- Ao elaborar sua redação, você poderá utilizar-se também de outras informações que julgar relevantes para o desenvolvimento da temática escolhida, desde que estejam, essencialmente, relacionadas.
- Na redação final você deverá ater-se ao seguinte:
 - dê um título à sua redação;
 - use caneta de tinta azul ou preta.
- Qualquer redação, por mais bem feita que seja, terá nota zero se fugir da temática proposta; se for cópia dos trechos apresentados nas coletâneas; se for ilegível ou apresentar desconhecimento da norma padrão e manejo da modalidade escrita, acarretando total comprometimento do texto produzido. A redação também será penalizada se não corresponder ao tipo de texto escolhido.

ORIENTAÇÃO GERAL

Esta prova se compõe de uma proposta de redação. Preste atenção ao assunto que é solicitado. A valorização do seu texto dependerá de sua relação direta com o tema, com a montagem do texto, com a coerência, com a coesão e, principalmente, com os argumentos que você utilizar para convencer o seu leitor de que o seu ponto de vista é o melhor.

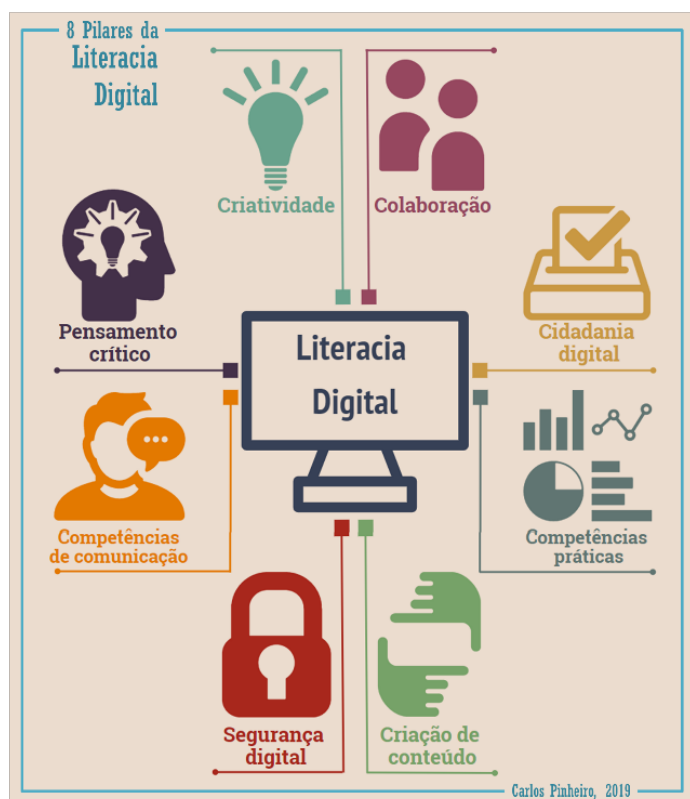
ALTERNATIVA A

Texto 1

A literacia digital é uma competência fundamental para a vida moderna. Com a crescente evolução da tecnologia, as conexões digitais são cada vez mais importantes, tornando a literacia digital um skill essencial para pessoas de todas as idades e setores. De acordo com um estudo da Pew Research Center, cerca de 28% dos adultos americanos afirmam que não possuem competências básicas de utilização da internet e das tecnologias. Enfrentam dificuldades em realizar tarefas simples, como enviar e-mails, navegar na web, ou usar aplicativos de smartphone. Isto é particularmente preocupante, dado que a tecnologia está cada vez mais integrada no quotidiano, em todo o mundo. A literacia digital é importante em diversas áreas da vida. Por exemplo, em contexto profissional, a falta de competências digitais pode limitar as oportunidades de emprego e carreira. Muitos empregos agora exigem conhecimentos básicos de informática e tecnologia, e aqueles que não têm essa capacidade estão em desvantagem no mercado de trabalho. Além disso, é especialmente importante na terceira idade. Com o envelhecimento da população, muitos idosos enfrentam desafios para se manterem em contacto com familiares e amigos, além de enfrentarem dificuldades na realização de tarefas básicas, como pagar contas online e agendar consultas médicas. A literacia digital pode ajudá-los a superar essas barreiras e manter uma vida social e financeira ativa. A literacia digital também é fundamental para a educação. As escolas estão cada vez mais dependentes da tecnologia em sala de aula, e os alunos precisam ter competências básicas de tecnologia para beneficiarem das ferramentas que têm ao seu dispor. Por outro lado, é importante para garantir a segurança online e proteção contra ameaças como cyberbullying e outros perigos da internet.

Fonte: <https://www.citeforma.pt/noticias/literacia-digital-o-que-mudou>

Texto 2



Fonte: <https://linhadeleitura.files.wordpress.com/2019/06/literacia-digital.png>

Texto 3

(...)as variadas formas de expressão da informação na internet (vídeos, imagens, textos etc.) necessitam ser interpretadas na sua intencionalidade e posicionamento ideológicos, contribuindo para o desenvolvimento de uma consciência que perceba as relações de poder que se estabelecem nos meios digitais na atualidade. Sendo um letrado digital crítico, o sujeito terá condições de elaborar juízos (questionar, argumentar, significar) e verificar a veracidade

das informações, dessa forma construindo criticamente seu ponto de vista, pensando sobre as implicações para seu cotidiano e a vida em sociedade. Apropriando-se dos conhecimentos que pressupõem uma literacia digital crítica, esse sujeito poderá fazer análises tanto do contexto digital quanto do contexto real, produzindo outros sentidos nesse movimento de apropriação. Em relação ao ambiente digital, pretende-se que o sujeito que se apropriou de uma literacia digital crítica possa confrontar diferentes perspectivas e compreender discursos diversos, identificando os interesses associados a eles. A ideia de uma literacia digital que, além de desenvolver capacidades e habilidades de leitura, funcionais ou não, seja crítica e possa ser desenvolvida nos diferentes contextos educativos, formais ou não formais. Mesmo não apresentando, aqui, possibilidades de trabalho especificamente no ambiente escolar, entende-se que as categorias de análise sugeridas podem ser utilizadas pelos professores na promoção de uma literacia digital crítica no seu contexto individual e/ou no contexto de formação dos estudantes, a fim de trabalhar o desenvolvimento de uma consciência crítica, preparando-os para verificar que existem representações e posicionamentos explícitos e, muitas vezes, implícitos no meio digital, e compreendendo a existência de ideologias que justificam interesses culturalmente e politicamente difundidos. Oliveira, Michele Mezari, & Giacomazzo, Graziela Fatima. (2017). Educação e cidadania: perspectivas da literacia digital crítica. *Eccos Revista Científica*, (43), 153-174. Epub 12 de junho de 2019. Fonte: <https://doi.org/10.5585/eccos.n43.7393>

A partir da leitura dos textos motivadores e com base nos conhecimentos construídos ao longo de sua formação, redija texto dissertativo-argumentativo sobre o tema: **Por que a literacia digital é essencial na era da informação, na qual a tecnologia permeia todos os aspectos da vida cotidiana?**

ALTERNATIVA B

Texto 1

(...)Espiritualidade é um traço humano universal, um olhar introspectivo no qual busca-se o propósito de vida e a valorização desta, é um sentimento de transcendência, elevação, sublimidade. Dentre as formas de exercer a espiritualidade, está a religião, a qual é ligada a um conjunto de crenças específicas. Ambas podem se complementar. Em uma pesquisa realizada com 31 sobreviventes do câncer no Canadá, a espiritualidade foi expressa como um fenômeno que se conectou com raízes e culturas tradicionais, fundiu o corpo e a mente, e deu significado, força e fé na jornada do câncer. Isso seria um exemplo claro do chamado *copying* religioso-espiritual, que envolve a capacidade da pessoa encontrar significado na vida e para a vida a partir de uma conexão mais profunda com algo que acredita. Nesse cenário, diversas pesquisas estudam a relação entre espiritualidade e a doença. Uma revisão de literatura, feita em 2018, constatou que a espiritualidade, além de interferir na qualidade de vida, auxilia na redução da depressão e da ansiedade geradas pelo câncer. Outro estudo, de 2014, demonstrou que a prece é uma estratégia eficiente para reduzir a ansiedade em pacientes oncológicos. Além disso, em uma pesquisa transversal feita com indivíduos em quimioterapia, os pacientes citaram o apego a um ser superior e disseram que a fé em Deus é o que dá condições de enfrentamento da doença. Dentro dessa narrativa, observa-se duas ações muito presentes que permeiam o diagnóstico de câncer. A primeira delas consiste em resignificar, ou seja, trazer um novo significado ao que lhe acontece, buscar maneiras de enxergar que vão além do que aparentam. Para melhor lidar com o processo de diagnóstico e tratamento, é imprescindível amplificar os olhares e dar um novo sentido aos acontecimentos. A segunda ação é a obtenção da consciência sobre a finitude da vida. De acordo com a médica Ana Cláudia Quintana Arantes, "a consciência da morte é a maior realizadora de sonhos que existe". Nesse sentido, podemos notar que a brevidade da vida é lembrada frente a uma doença desafiadora, o que é capaz de resgatar o real valor das coisas e concentrar tempo e energia ao que de fato importa. Portanto, ambas ações estão diretamente relacionadas com o exercício da espiritualidade, a qual pode ser um caminho para fortalecer tais questões e, como os estudos mostram, trazer bons resultados à saúde.(...)

Fonte: <https://www.uai.com.br/app/noticia/saude/colunistas/carolina-vieira/2023/05/26/noticias-saude,323646/o-impacto-da-espiritualidade-nos-pacientes-oncologicos.shtml>



Fonte: https://super.abril.com.br/wp-content/uploads/2016/09/super_imgciencia-da-fe-saude1.jpg?quality=90&strip=info&w=650&h=600&crop=1

Texto 3

(...)A partir da compreensão da integralidade e da complexidade do ser, é possível encaixar a discussão acerca da espiritualidade na área da saúde. Por exemplo, no processo de adoecimento, a dor não se associa apenas ao estresse físico, mas também à percepção do doente. Dessa maneira, pode-se associar a espiritualidade à parte intrínseca da experiência da doença. O cuidado espiritual é estudado no campo da saúde como ferramenta que permite enfrentar situações difíceis e a espiritualidade é tratada pela OMS como fator influente na qualidade de vida. Assim, necessidades espirituais não surgem apenas em momentos de insatisfação com a vida ou debilidade física, pois são inerentes ao ser, relacionadas ao comportamento e ao ponto de vista de cada um. Portanto, trabalhar esses cuidados em meio ao caos, à insegurança e à doença tende a melhorar a qualidade de vida e o bem-estar, propiciando meio mais adequado à recuperação física do paciente. Espiritualidade não é uma escolha, apenas faz parte da natureza humana. Nesse sentido, o indivíduo é entendido como um todo que se manifesta na interação entre recursos espirituais e necessidades do corpo físico. Assim, a dor pode ser mais bem tolerada e haver bem-estar em um contexto de sintomatologia quando o paciente se utiliza desses recursos e estabelece alto nível de significado, otimismo e sentimento de esperança (...) Fonte: <https://doi.org/10.1590/1983-80422022304577PT>

A partir da leitura dos textos motivadores e com base nos conhecimentos construídos ao longo de sua formação, redija texto dissertativo-argumentativo sobre o tema: **A espiritualidade aplicada à medicina.**

FOLHA DE RASCUNHO – PROVA DE REDAÇÃO

Indique a opção escolhida: (Obs: a opção é dentre os termos propostos)	Corretor:	Nota:
---	-----------	-------

Título:
1
2
3
4
5
6
7
8
9
10
11
12
13
14
15
16
17
18
19
20
21
22
23
24
25

QUÍMICA

CLASSIFICAÇÃO PERIÓDICA DOS ELEMENTOS

Com massas atômicas referidas ao isótopo 12 do Carbono

1		2											3											4											5											6											7											8											9											10											11											12											13											14											15											16											17											18																																																																																																																																																																																																																																																																																																																																																																																																																																																																																																																																																																																																																																																																																																																																																																																																																																																																																																																																																																																																																																																																																																																																																																																																																																																																																																																								
1		H		2		3		4		5		6		7		8		9		10		11		12		13		14		15		16		17		18																																																																																																																																																																																																																																																																																																																																																																																																																																																																																																																																																																																																																																																																																																																																																																																																																																																																																																																																																																																																																																																																																																																																																																																																																																																																																																																																																																																																																																																																						
1	2	3	4	5	6	7	8	9	10	11	12	13	14	15	16	17	18	19	20	21	22	23	24	25	26	27	28	29	30	31	32	33	34	35	36	37	38	39	40	41	42	43	44	45	46	47	48	49	50	51	52	53	54	55	56	57-71	72	73	74	75	76	77	78	79	80	81	82	83	84	85	86	87	88	89-103	104	105	106	107	108	109	110	111	112	113	114	115	116	117	118	119	120	121	122	123	124	125	126	127	128	129	130	131	132	133	134	135	136	137	138	139	140	141	142	143	144	145	146	147	148	149	150	151	152	153	154	155	156	157	158	159	160	161	162	163	164	165	166	167	168	169	170	171	172	173	174	175	176	177	178	179	180	181	182	183	184	185	186	187	188	189	190	191	192	193	194	195	196	197	198	199	200	201	202	203	204	205	206	207	208	209	210	211	212	213	214	215	216	217	218	219	220	221	222	223	224	225	226	227	228	229	230	231	232	233	234	235	236	237	238	239	240	241	242	243	244	245	246	247	248	249	250	251	252	253	254	255	256	257	258	259	260	261	262	263	264	265	266	267	268	269	270	271	272	273	274	275	276	277	278	279	280	281	282	283	284	285	286	287	288	289	290	291	292	293	294	295	296	297	298	299	300	301	302	303	304	305	306	307	308	309	310	311	312	313	314	315	316	317	318	319	320	321	322	323	324	325	326	327	328	329	330	331	332	333	334	335	336	337	338	339	340	341	342	343	344	345	346	347	348	349	350	351	352	353	354	355	356	357	358	359	360	361	362	363	364	365	366	367	368	369	370	371	372	373	374	375	376	377	378	379	380	381	382	383	384	385	386	387	388	389	390	391	392	393	394	395	396	397	398	399	400	401	402	403	404	405	406	407	408	409	410	411	412	413	414	415	416	417	418	419	420	421	422	423	424	425	426	427	428	429	430	431	432	433	434	435	436	437	438	439	440	441	442	443	444	445	446	447	448	449	450	451	452	453	454	455	456	457	458	459	460	461	462	463	464	465	466	467	468	469	470	471	472	473	474	475	476	477	478	479	480	481	482	483	484	485	486	487	488	489	490	491	492	493	494	495	496	497	498	499	500	501	502	503	504	505	506	507	508	509	510	511	512	513	514	515	516	517	518	519	520	521	522	523	524	525	526	527	528	529	530	531	532	533	534	535	536	537	538	539	540	541	542	543	544	545	546	547	548	549	550	551	552	553	554	555	556	557	558	559	560	561	562	563	564	565	566	567	568	569	570	571	572	573	574	575	576	577	578	579	580	581	582	583	584	585	586	587	588	589	590	591	592	593	594	595	596	597	598	599	600	601	602	603	604	605	606	607	608	609	610	611	612	613	614	615	616	617	618	619	620	621	622	623	624	625	626	627	628	629	630	631	632	633	634	635	636	637	638	639	640	641	642	643	644	645	646	647	648	649	650	651	652	653	654	655	656	657	658	659	660	661	662	663	664	665	666	667	668	669	670	671	672	673	674	675	676	677	678	679	680	681	682	683	684	685	686	687	688	689	690	691	692	693	694	695	696	697	698	699	700	701	702	703	704	705	706	707	708	709	710	711	712	713	714	715	716	717	718	719	720	721	722	723	724	725	726	727	728	729	730	731	732	733	734	735	736	737	738	739	740	741	742	743	744	745	746	747	748	749	750	751	752	753	754	755	756	757	758	759	760	761	762	763	764	765	766	767	768	769	770	771	772	773	774	775	776	777	778	779	780	781	782	783	784	785	786	787	788	789	790	791	792	793	794	795	796	797	798	799	800	801	802	803	804	805	806	807	808	809	810	811	812	813	814	815	816	817	818	819	820	821	822	823	824	825	826	827	828	829	830	831	832	833	834	835	836	837	838	839	840	841	842	843	844	845	846	847	848	849	850	851	852	853	854	855	856	857	858	859	860	861	862	863	864	865	866	867	868	869	870	871	872	873	874	875	876	877	878	879	880	881	882	883	884	885	886	887	888	889	890	891	892	893	894	895	896	897	898	899	900	901	902	903	904	905	906	907	908	909	910	911	912	913	914	915	916	917	918	919	920	921	922	923	924	925	926	927	928	929	930	931	932	933	934	935	936	937	938	939	940	941	942	943	944	945	946	947	948	949	950	951	952	953	954	955	956	957	958	959	960	961	962	963	964	965	966	967	968	969	970	971	972	973	974	975	976	977	978	979	980	981	982	983	984	985	986	987	988	989	990	991	992	993	994	995	996	997	998	999	1000	1001	1002	1003	1004	1005	1006	1007	1008	1009	1010	1011	1012	1013	1014	1015	1016	1017	1018	1019	1020	1021	1022	1023	1024	1025	1026	1027	1028	1029	1030	1031	1032	1033	1034	1035	1036	1037	1038	1039	1040	1041	1042	1043	1044	1045	1046	1047	1048	1049	1050	1051	1052	1053	1054	1055	1056	1057	1058	1059	1060	1061	1062	1063	1064	1065	1066	1067	1068	1069	1070	1071	1072	1073	1074	1075	1076	1077	1078	1079	1080	1081	1082	1083	1084	1085	1086	1087	1088	1089	1090	1091	1092	1093	1094	1095	1096	1097	1098	1099	1100	1101	1102	1103	1104	1105	1106	1107	1108	1109	1110	1111	1112	1113	1114	1115	1116	1117	1118	1119	1120	1121	1122	1123	1124	1125	1126	1127	1128	1129	1130	1131	1132	1133	1134	1135	1136	1137	1138	1139	1140	1141	1142	1143	1144	1145	1146	1147	1148	1149	1150	1151	1152	1153	1154	1155	1156	1157	1158	1159	1160	1161	1162	1163	1164	1165	1166	1167	1168	1169	1170	1171	1172	1173	1174	1175	1176	1177	1178	1179	1180	1181	1182	1183	1184	1185	1186	1187	1188	1189	1190	1191	1192	1193	1194	1195	1196	1197	1198	1199	1200	1201	1202	1203	1204	1205	1206	1207	1208	1209	1210	1211	1212	1213	1214	1215	1216	1217	1218	1219	1220	1221	1222	1223	1224	1225	1226	1227	1228	1229	1230	1231	1232	1233	1234	1235	1236	1237	1238	1239	1240	1241	1242	1243	1244	1245	1246	1247	1248	1249	1250	1251	1252	1253	1254	1255	1256	1257	1258	1259	1260	1261	1262	1263	1264	1265	1266	1267	1268	1269	1270	1271	1272	1273	1274	1275	1276	1277	1278	1279	1280	1281	1282	1283	1284	1285	1286	1287	1288	1289	1290	1291	1292	1293	1294	1295	1296	1297	1298	1299	1300	1301	1302	1303	1304	1305	1306	1307	1308	1309	1310	1311	1312	1313	1314	1315	1316	1317	1318	1319	1320	1321	1322	1323	1324	1325	1326	1327	1328	1329	1330	1331	1332	1333	1334	1335	1336	1337	1338	1339	1340	1341	1342	1343	1344	1345	1346	1347	1348	1349	1350	1351	1352	1353	1354	1355	1356	1357	1358	1359	1360	1361	1362	1363	1364	1365	1366	1367	1368	1369	1370	1371	1372	1373	1374	1375	1376	1377	1378	1379	1380	1381	1382	1383	1384	1385	1386	1387	1388	1389	1390	1391	1392	1393	1394	1395	1396	1397	1398	1399	1400	1401	1402	1403	1404	1405	1406	1407	1408	1409	1410	1411	1412	1413	1414	1415	1416	1417	1418	1419	1420	1421	1422	1423	1424	1425	1426	1427	1428	1429	1430	1431	1432	1433	1434	1435	1436	1437	1438	1439	1440	1441	1442	1443	1444	1445	1446	1447	1448	1449	1450	1451	1452	1453	1454	1455	1456	1457	1458	1459	1460	1461	1462	1463	1464	1465	1466	1467	1468	1469	1470	1471	1472	1473	1474	1475	1476	1477	1478	

Série dos Lantanídeos

57 La 139	58 Ce 140	59 Pr 141	60 Nd 144	61 Pm (147)	62 Sm 150	63 Eu 152	64 Gd 157	65 Tb 159	66 Dy 163	67 Ho 165	68 Er 167	69 Tm 169	70 Yb 173	71 Lu 175
-----------------	-----------------	-----------------	-----------------	-------------------	-----------------	-----------------	-----------------	-----------------	-----------------	-----------------	-----------------	-----------------	-----------------	-----------------

Série dos Actinídeos

89 Ac (227)	90 Th (232)	91 Pa (231)	92 U (238)	93 Np (237)	94 Pu (242)	95 Am (243)	96 Cm (247)	97 Bk (247)	98 Cf (251)	99 Es (254)	100 Fm (253)	101 Md (256)	102 No (253)	103 Lr (257)
-------------------	-------------------	-------------------	------------------	-------------------	-------------------	-------------------	-------------------	-------------------	-------------------	-------------------	--------------------	--------------------	--------------------	--------------------

Número Atômico

Símbolo

Massa Atômica

() N° de massa do isótopo mais estável